

ПРАВИТЕЛЬСТВО КУРСКОЙ ОБЛАСТИ

ПОСТАНОВЛЕНИЕ

от _____ № _____

г. Курск

О памятнике природы регионального значения «Степные холмы и пойма реки Рогозец близ села Безлепкино»

В соответствии с Федеральным законом от 14 марта 1995 года № 33-ФЗ «Об особо охраняемых природных территориях», Законом Курской области от 22 ноября 2007 года № 118-ЗКО «О некоторых вопросах в области организации, охраны и использования особо охраняемых природных территорий в Курской области», постановлением Администрации Курской области от 20.07.2012 № 607-па «Об утверждении Схемы развития и размещения особо охраняемых природных территорий в Курской области на период до 2030 года» Правительство Курской области ПОСТАНОВЛЯЕТ:

1. Объявить степные холмы и пойму реки Рогозец близ села Безлепкино в границах муниципального образования «Репецкий сельсовет» Мантуровского района Курской области памятником природы регионального значения «Степные холмы и пойма реки Рогозец близ села Безлепкино», а территорию, занятую им, – особо охраняемой природной территорией регионального значения.

2. Утвердить прилагаемые:

Положение о памятнике природы регионального значения «Степные холмы и пойма реки Рогозец близ села Безлепкино»;

паспорт памятника природы регионального значения «Степные холмы и пойма реки Рогозец близ села Безлепкино»;

границы территории памятника природы регионального значения «Степные холмы и пойма реки Рогозец близ села Безлепкино».

Первый заместитель Губернатора
Курской области –
Председатель Правительства
Курской области

А.Б. Смирнов

УТВЕРЖДЕНО
постановлением Правительства
Курской области
от _____ № _____

ПОЛОЖЕНИЕ
о памятнике природы регионального значения
«Степные холмы и пойма реки Рогозец близ села Безлепкино»

1. Общие положения

1.1. Памятник природы регионального значения «Степные холмы и пойма реки Рогозец близ села Безлепкино» (далее – памятник природы) организован в соответствии с Федеральным законом от 14 марта 1995 года № 33-ФЗ «Об особо охраняемых природных территориях», Законом Курской области от 22 ноября 2007 года № 118-ЗКО «О некоторых вопросах в области организации, охраны и использования особо охраняемых природных территорий в Курской области», постановлением Администрации Курской области от 20.07.2012 № 607-па «Об утверждении Схемы развития и размещения особо охраняемых природных территорий в Курской области на период до 2030 года». Памятник природы является особо охраняемой природной территорией регионального значения.

1.2. Категория – памятник природы. Статус – действующий.

1.3. Цель создания памятника природы – охрана комплекса ландшафтов речной долины Верхнего Поосколья, представленного холмами-останцами, занятыми степными сообществами и меловыми обнажениями, а также пойменного комплекса, включающего участок пойменного леса, пойменные луга и болота и являющегося местом обитания редких видов флоры и фауны Курской области, в том числе внесенных в Красные книги Российской Федерации (2008) и Курской области (2017).

2. Природные особенности и объекты особой охраны

2.1. Памятник природы расположен в границах Репецкого сельсовета Мантуровского района Курской области к юго-востоку от села Безлепкино и к северо-востоку от деревни Разбираевка. На территории памятника природы встречаются различные варианты степей, группировки меловых обнажений, участки пойменного леса, пойменных лугов и болот, сорная растительность. Доминируют различные варианты степей и сообщества меловых обнажений. Наиболее мезофитные варианты степей встречаются небольшими фрагментами у подножия склонов северных экспозиций и по днищам балок.

2.2. На территории памятника природы отмечено:

156 видов сосудистых растений, 15 из которых – адонис весенний, василек сумской, мордовник русский, келерия Талиева, истод сибирский, тимьян меловой и другие, внесены в Красную книгу Курской области (2017), в т. ч. 1 (ковыль перистый) – в Красную книгу России (2008);

46 видов беспозвоночных животных, в том числе 1 редкий вид - богомол обыкновенный, внесен в Красную книгу Курской области (2017).

56 видов позвоночных животных, 8 из которых - большая выпь, большая белая цапля, полевой лунь, соловьиный сверчок, степной сурок, и другие, внесены в Красную книгу Курской области, в т. ч. 2 вида (скопа, обыкновенная горлица) – в Красную книгу России (2021);

2.3. Памятник природы имеет научное, учебное, ландшафтное и эстетическое значение.

Научное и учебное значение памятника природы заключается в том, что на его территории обитает комплекс редких видов растений и животных. Здесь распространены сообщества степей и меловых обнажений, участки пойменного леса, лугов и болот. Природные комплексы имеют хорошую сохранность и занимают большие площади. Территория памятника природы может служить объектом научных исследований и мониторинга популяций редких и охраняемых видов.

Ландшафтное значение памятника природы заключается в том, что здесь представлен характерный природный комплекс речной долины Верхнего Поосколья, включающий холмы-останцы, занятые степными сообществами и меловыми обнажениями, а также пойму р. Рогозец, с участками пойменного леса, пойменных лугов и болот.

Эстетическое значение памятника природы заключается в том, что он может быть местом для экологических экскурсий.

3. Месторасположение

3.1. Памятник природы расположен в северо-восточной части Мантуровского района Курской области. Граница его проходит: на западе по восточной границе тростникового болота, на севере (в пойме) и далее по восточной части ольшаника, на расстоянии 15 метров от края леса, далее по уступу крутого коренного берега реки Рогозец; на севере, на склоне коренного берега граница проходит между промоиной и небольшой лощины; восточная и южная граница проходят на расстоянии 15-20 метров от края поля.

3.2. Памятник природы расположен в:

0,3 км к востоку от села Безлепкино;

1,0 км к восток-северо-востоку от деревни Разбираевка;

25 км на северо-восток от районного центра поселка Мантурово;

11,5 км на северо-северо-запад от села Ястребовка Мантуровского района.

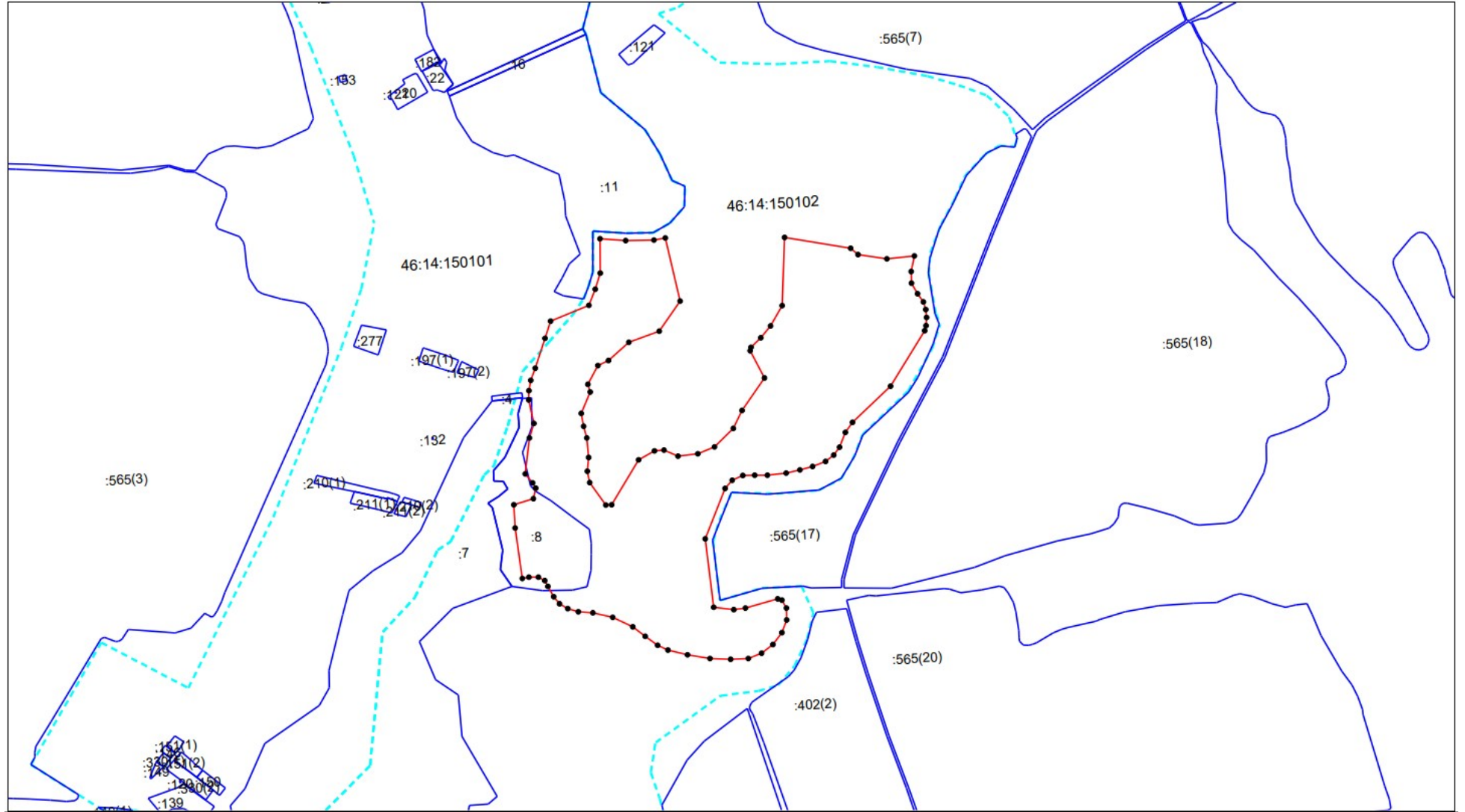
4. Данные о площади и об особенностях земельных отношений

4.1. Памятник природы состоит из одного участка общей площадью 56,6872 га.

4.2. Памятник природы находится в пределах кадастровых кварталов: 46:14:150102, 46:14:150101.

В границы памятника природы входит часть земельного участка с кадастровым номером 46:14:150102:8, общей площадью 9,2718 га, категория земель: земли сельскохозяйственного назначения, вид разрешенного использования: для ведения рыбного хозяйства, правообладатель: муниципальное образование «Репецкий сельсовет» Мантуровского района Курской области, вид зарегистрированного права: собственность, аренда: Проскурин Николай Владимирович (выписка из ЕГРН от 28.02.2024г. № КУВИ-001/2024-58241522).

4.3. Схема границ ООПТ с кадастровым делением, земельными участками.



5. Режим особой охраны и порядок использования памятника природы

5.1. На территории памятника природы запрещается всякая деятельность, влекущая за собой нарушение сохранности памятника

деятельность, влекущая за собой нарушение условий обитания объектов растительного и животного мира;

сбор цветов, листьев и других частей редких и охраняемых видов растений в любых целях, за исключением научных исследований, нанесение им любых иных повреждений (в том числе путем поджигания сухой травы);

разорение муравейников, гнезд, нор и прочих жилищ диких животных;

рубка или повреждение древесной растительности, за исключением рубок ухода, санитарных рубок, осуществляемых по согласованию с областным казенным учреждением «Дирекция по управлению особо охраняемыми природными территориями, парками, скверами и лесами Курской области»;

проведение всех видов рубок, разрешенных на территории памятника природы в гнездовой период с 1 марта по 15 июля;

разработка карьеров;

лесопосадки на степных склонах (кроме защитных лесопосадок по бровкам балки в пределах охранной зоны);

прокладывание через территорию памятника природы трубопроводов, линий электропередач и других коммуникаций;

разведение костров, пускание палов, выжигание растительности;

замусоривание и захламление территории;

создание объектов размещения и хранения отходов производства и потребления, радиоактивных, химических, взрывчатых, отравляющих и ядовитых веществ;

геологическая разведка и добыча полезных ископаемых, проведение взрывных и буровых работ, а также выполнение иных связанных с использованием недр работ, за исключением геолого-съёмочных работ;

деятельность, влекущая за собой нарушение почвенного покрова, распашка земель (за исключением мер противопожарного обустройства территории);

выпас крупного рогатого скота и лошадей в период с 1 мая по 30 октября при соблюдении нормы пастбищной нагрузки: не более 100 условных голов КРС одновременно, в течение не более 15 дней непрерывно, при перерывах между стравливаниями - не менее 90 дней;

устройство лагерей скота, летних доек, загонов и иных форм длительного содержания скота;

все виды охоты, за исключением охоты в целях осуществления регулирования численности охотничьих ресурсов;

заправка топливом и мойка транспортных средств;

движение и стоянка механических транспортных средств, не связанных с функционированием памятника природы (за исключением дорог общего пользования и автомобильных парковок, а также механических транспортных средств собственников и арендаторов земельных участков);

уничтожение и повреждение специальных предупредительных аншлагов и информационных знаков, шлагбаумов, стендов, граничных столбов и других указателей, а также оборудованных экологических троп и мест отдыха.

5.2. Допустимые виды использования территории:

проведение противопожарных, лесохозяйственных, санитарно-оздоровительных и иных профилактических мероприятий, необходимых для обеспечения противопожарной безопасности и поддержания санитарных свойств территории памятника природы;

сенокосение, выпас сельскохозяйственных животных, осуществляемых гражданами для собственных нужд;

осуществление хозяйственной деятельности, связанной с разведением и (или) содержанием, выращиванием объектов рыбоводства (аквакультуры), без проведения природоохранных мероприятий по снижению негативного воздействия на природные объекты;

проведение научных исследований, в том числе в целях экологического мониторинга.

Виды разрешенного использования земельных участков в границах памятника природы согласно [приказу Росреестра от 10 ноября 2020 г. № П/0412 «Об утверждении классификатора видов разрешенного использования земельных участков»](#):

основной вид разрешенного использования земельных участков – охрана природных территорий (код 9.1).

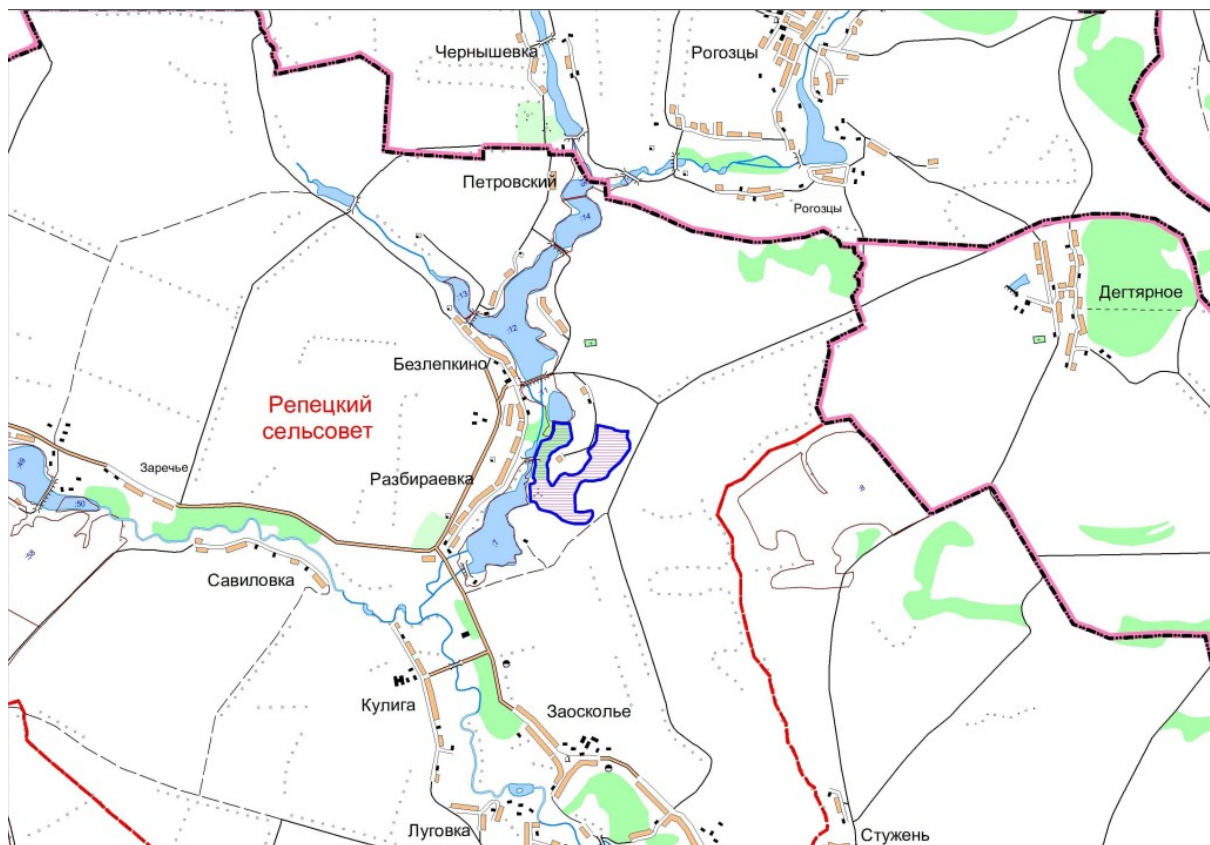
вспомогательный вид разрешенного использования земельных участков – рыбоводство (код 1.13).

5.3. Создание памятника природы осуществляется без изъятия у собственников земельных участков, но с ограничением прав пользования земельными участками в связи с установлением режима особой охраны.

5.4. Границы памятника природы обозначаются на местности специальными предупредительными аншлагами и информационными знаками, учитываются при разработке всех видов документации, обосновывающей хозяйственную и иную деятельность, затрагивающую эти территории.

5.5. Государственное управление и государственный надзор в области охраны и использования памятника природы осуществляет областное казенное учреждение «Дирекция по управлению особо охраняемыми природными территориями, парками, скверами и лесами Курской области» в соответствии с законодательством Российской Федерации и Курской области.

6. Карта-схема расположения памятника природы



7. Фотоматериалы, иллюстрирующие состояние территории, ее наиболее ценных участков и объектов



Фото 1. Общий вид планируемой ООПТ «Степные холмы и пойма реки Рогозец близ деревни Безлепкино»



Фото 2. Ковыльная степь



Фото 3. Пойменный ольшаник с телиптерисом болотным



Фото 4. пойменный луг реки Рогозец



Фото 5. Пролеска сибирская



Фото 6. Солнцецвет монетолистный



Фото 7. Зубянка луковичная



Фото 8. Тимьян меловой



Фото 9. Богомол обыкновенный



Фото 10. Пестроглазка галатея



Фото 11. Шерстолапка лунчатая



Фото 12. Скопа



Фото 13. Горлица



Фото 14. Большая белая цапля

УТВЕРЖДЕН
постановлением Правительства
Курской области
от _____ № _____

ПАСПОРТ
памятника природы регионального значения
«Степные холмы и пойма реки Рогозец близ села Безлепкино»

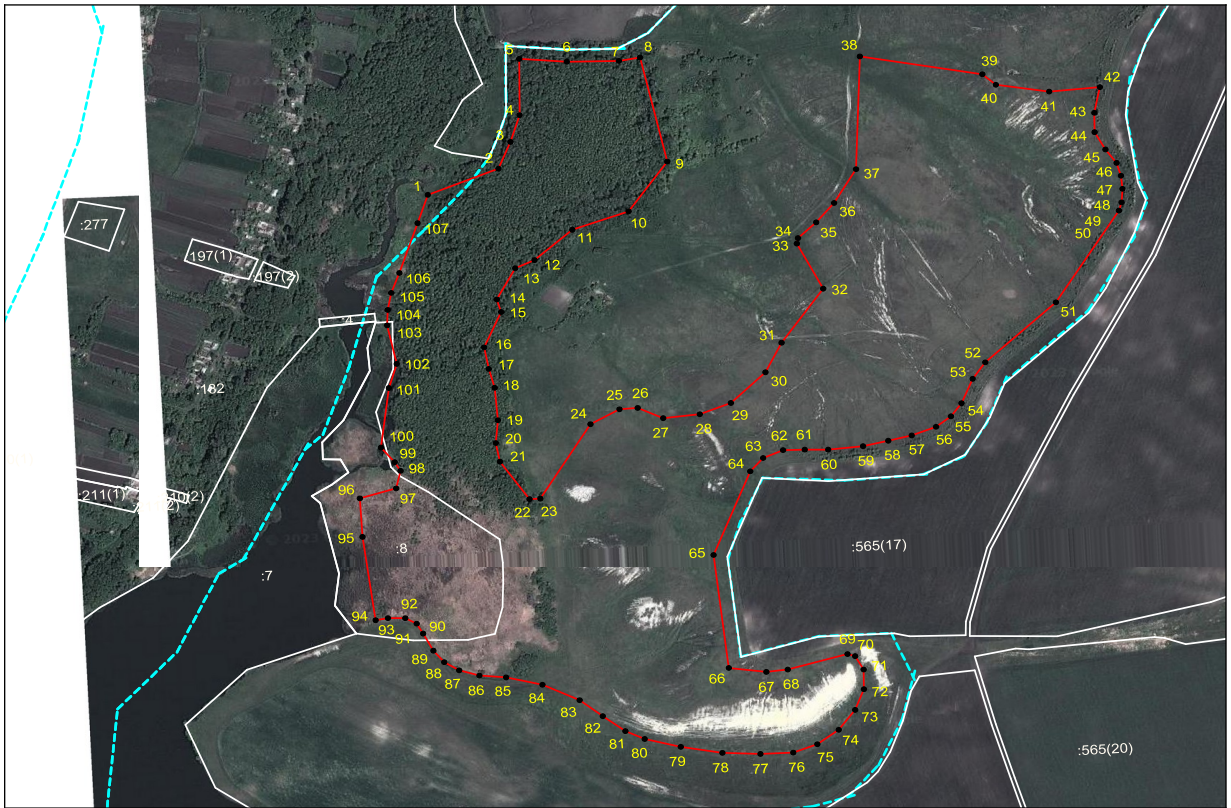
1.	Наименование «Степные холмы и пойма реки Рогозец близ села Безлепкино»
2.	Категория Памятник природы
3.	Профиль Не определен
4.	Площадь 56,6872 га
5.	Кластерность 1 участок площадью 56,6872 га
6.	Месторасположение На территории муниципального образования Репецкий сельсовет Мантуровского района Курской области
7.	Описание границ с указанием географических координат поворотных точек границ земельного участка, объекта землеустройства в соответствии с основными географическими азимутами в градусах, минутах и секундах Памятник природы расположен в северо-восточной части Мантуровского района Курской области. Граница территории памятника природы проходит от точки 1 (51°32'44,77126" с.ш. 37°26'45,78852771" в.д.) в северо-восточном направлении по залесенному участку, вдоль реки Рогозец до точки 5 (51°32'51,66959" с.ш. 37°26'53,17564574" в.д.) далее от точки 5 в восточном направлении по залесенному участку, вдоль плотины до точки 8 (51°32'51,47396" с.ш. 37°27'2,221398464" в.д.), далее от точки 8 в юго-восточном направлении по залесенному участку до точки 9 (51°32'45,97998" с.ш. 37°27'3,851355837" в.д.), далее от точки 9 в юго-западном направлении по залесенному участку до точки 16 (51°32'36,67531" с.ш. 37°26'49,42155985" в.д.), далее от точки 16 в юго-восточном направлении по залесенному участку до точки 23 (51°32'28,66817" с.ш. 37°26'53,03768233" в.д.) далее от точки 23 в северо-восточном направлении по балке до точки 32 (51°32'39,00014" с.ш. 37°27'15,02664719" в.д.), далее от точки 32 в северо-западном направлении по балке до точки 33 (51°32'41,40765" с.ш. 37°27'13,22654426" в.д.), далее от точки 33 в

	<p>северо-восточном направлении по балке, вдоль грунтовой дороги до точки 38 (51°32'51,04043" с.ш. 37°27'18,69454556" в.д.), далее от точки 38 в восточном направлении по склону балки до точки 42 (51°32'48,91418" с.ш. 37°27'36,53262947" в.д.), далее от точки 42 в юго-западном направлении по балке, вдоль контура пашни до точки 54 (51°32'32,7227" с.ш. 37°27'24,92885116" в.д.), далее от точки 54 в юго-западном направлении по балке, вдоль контура пашни до точки 65 (51°32'25,34715" с.ш. 37°27'5,769713917" в.д.), далее от точки 65 в юго-восточном направлении по балке, вдоль контура пашни до точки 66 (51°32'19,4111" с.ш. 37°27'6,476833525" в.д.), далее от точки 66 в северо-восточном направлении по склону балки до точки 69 (51°32'19,88111" с.ш. 37°27'15,41029852" в.д.), далее от точки 69 в юго-западном направлении по склону балки до точки 76 (51°32'14,85084" с.ш. 37°27'10,96651304" в.д.), далее от точки 76 в северо-западном направлении по склону балки до точки 85 (51°32'19,41255" с.ш. 37°26'49,75408162" в.д.), далее от точки 85 в северо-западном направлении по склону балки, вдоль заболоченной местности до точки 94 (51°32'22,67819" с.ш. 37°26'40,21155826" в.д.), далее от точки 94 в северном направлении по заболоченной местности, вдоль пруда до точки 96 (51°32'29,06997" с.ш. 37°26'39,52422609" в.д.), далее от точки 96 в северо-восточном направлении по заболоченной местности, вдоль пруда до точки 98 (51°32'30,42132" с.ш. 37°26'42,6744382" в.д.), далее от точки 98 в северо-западном направлении по контуру залесенного участка до точки 100 (51°32'31,68104" с.ш. 37°26'41,28773264" в.д.), далее от точки 100 в северо-восточном направлении по контуру залесенного участка до точки 102 (51°32'36,01301" с.ш. 37°26'42,80610623" в.д.), далее от точки 102 в северо-западном направлении по контуру залесенного участка до точки 103 (51°32'38,04841" с.ш. 37°26'42,22837339" в.д.), далее от точки 103 в северо-восточном направлении по контуру залесенного участка до точки 1.</p>
8.	<p>Природные особенности территории</p> <p>Памятник природы расположен в границах Репецкого сельсовета Мантуровского района Курской области к юго-востоку от села Безлепкино и к северо-востоку от деревни Разбираевка. На территории памятника природы встречаются различные варианты степей, группировки меловых обнажений, участки пойменного леса, пойменных лугов и болот, сорная растительность. Доминируют различные варианты степей и сообщества меловых обнажений. Наиболее мезофитные варианты степей встречаются небольшими фрагментами у подножия склонов северных экспозиций и по днищам балок.</p> <p>На территории памятника природы отмечено:</p>

	<p>156 видов сосудистых растений, 15 из которых – адонис весенний, василек сумской, мордовник русский, келерия Галиева, истод сибирский, тимьян меловой и другие, внесены в Красную книгу Курской области (2017), в т. ч. 1 (ковыль перистый) – в Красную книгу России (2008);</p> <p>46 видов беспозвоночных животных, в том числе 1 редкий вид - богомол обыкновенный, внесен в Красную книгу Курской области (2017);</p> <p>56 видов позвоночных животных, 8 из которых - большая выпь, большая белая цапля, полевой лунь, соловьиный сверчок, степной сурок, и другие, внесены в Красную книгу Курской области, в т. ч. 2 вида (скопа, обыкновенная горлица) – в Красную книгу России (2021).</p>
9.	<p>Сведения о собственниках, пользователях, арендаторах земельных участков, на которых расположена особо охраняемая природная территория</p> <p>Памятник природы находится в пределах кадастровых кварталов: 46:14:150102, 46:14:150101.</p> <p>В границы памятника природы входит часть земельного участка с кадастровым номером 46:14:150102:8, общей площадью 9,2718 га, категория земель: земли сельскохозяйственного назначения, вид разрешенного использования: для ведения рыбного хозяйства, правообладатель: муниципальное образование «Репецкий сельсовет» Мантуровского района Курской области, вид зарегистрированного права: собственность, аренда: Проскурин Николай Владимирович (выписка из ЕГРН от 28.02.2024г. № КУВИ-001/2024-58241522)</p>

ГРАНИЦЫ

**территории памятника природы регионального значения
«Степные холмы и пойма реки Рогозец близ села Безлепкино»**



КАРТА (ПЛАН)				
Особо охраняемая природная территория регионального значения				
«Степные холмы и пойма реки Рогозец близ села Безлепкино»				
<small>(наименование объекта землеустройства)</small>				
Сведения о местоположении границ объекта землеустройства				
1. Система координат МСК-46				
2. Сведения о характерных точках границ объекта землеустройства				
Обозначение характерных точек границы	Координаты, м		Метод определения координат и средняя квадратическая погрешность положения характерной точки (M _t), м	Описание закрепления точки
	X	Y		
1	2	3	4	5
1	400515,78	2178158,6 3	Картометрический метод; 0,10	—
2	400551,74	2178263,3 7	Картометрический метод; 0,10	—
3	400593,70	2178283,0 3	Картометрический метод; 0,10	—
4	400635,94	2178298,7 7	Картометрический метод; 0,10	—
5	400726,95	2178303,9 9	Картометрический метод; 0,10	—
6	400718,24	2178372,1 6	Картометрический метод; 0,10	—
7	400714,87	2178447,3 2	Картометрический метод; 0,10	—
8	400718,44	2178478,2 0	Картометрический метод; 0,10	—
9	400548,21	2178507,2 1	Картометрический метод; 0,10	—
10	400471,33	2178446,4 0	Картометрический метод; 0,10	—
11	400446,67	2178363,8 0	Картометрический метод; 0,10	—
12	400401,22	2178306,3 6	Картометрический метод; 0,10	—
13	400389,73	2178277,4 5	Картометрический метод; 0,10	—
14	400341,17	2178247,8 3	Картометрический метод; 0,10	—
15	400320,37	2178253,0 3	Картометрический метод; 0,10	—
16	400264,59	2178225,0 9	Картометрический метод; 0,10	—
17	400229,93	2178229,6 9	Картометрический метод; 0,10	—
18	400198,74	2178236,0 6	Картометрический метод; 0,10	—
19	400146,33	2178237,6 7	Картометрический метод; 0,10	—
20	400109,49	2178232,4 0	Картометрический метод; 0,10	—

1	2	3	4	5
21	400079,20	2178236,5 4	Картометрический метод; 0,10	—
22	400016,32	2178275,5 8	Картометрический метод; 0,10	—
23	400016,15	2178291,2 7	Картометрический метод; 0,10	—
24	400131,57	2178370,5 9	Картометрический метод; 0,10	—
25	400153,11	2178414,0 7	Картометрический метод; 0,10	—
26	400153,69	2178440,1 2	Картометрический метод; 0,10	—
27	400135,07	2178476,1 2	Картометрический метод; 0,10	—
28	400137,93	2178529,3 6	Картометрический метод; 0,10	—
29	400153,64	2178575,1 2	Картометрический метод; 0,10	—
30	400199,83	2178627,9 2	Картометрический метод; 0,10	—
31	400246,10	2178654,2 9	Картометрический метод; 0,10	—
32	400329,47	2178719,5 1	Картометрический метод; 0,10	—
33	400404,36	2178685,8 7	Картометрический метод; 0,10	—
34	400413,32	2178688,1 4	Картометрический метод; 0,10	—
35	400437,09	2178715,8 9	Картометрический метод; 0,10	—
36	400466,76	2178743,5 9	Картометрический метод; 0,10	—
37	400519,14	2178778,4 4	Картометрический метод; 0,10	—
38	400700,57	2178795,4 2	Картометрический метод; 0,10	—
39	400660,99	2178970,0 7	Картометрический метод; 0,10	—
40	400643,05	2178988,6 2	Картометрический метод; 0,10	—
41	400627,26	2179064,6 9	Картометрический метод; 0,10	—
42	400630,04	2179138,2 1	Картометрический метод; 0,10	—
43	400589,04	2179127,6 5	Картометрический метод; 0,10	—
44	400557,90	2179126,4 6	Картометрический метод; 0,10	—
45	400529,13	2179140,3 7	Картометрический метод; 0,10	—
46	400506,55	2179154,7 2	Картометрический метод; 0,10	—
47	400485,33	2179159,9 7	Картометрический метод; 0,10	—

1	2	3	4	5
48	400464,13	2179160,7 0	Картометрический метод; 0,10	—
49	400442,21	2179158,1 1	Картометрический метод; 0,10	—
50	400429,29	2179153,5 3	Картометрический метод; 0,10	—
51	400287,26	2179053,8 4	Картометрический метод; 0,10	—
52	400196,47	2178946,0 7	Картометрический метод; 0,10	—
53	400170,84	2178925,9 4	Картометрический метод; 0,10	—
54	400132,79	2178907,6 0	Картометрический метод; 0,10	—
55	400112,39	2178891,1 7	Картометрический метод; 0,10	—
56	400097,13	2178868,4 6	Картометрический метод; 0,10	—
57	400085,23	2178832,7 5	Картометрический метод; 0,10	—
58	400078,82	2178798,2 7	Картометрический метод; 0,10	—
59	400072,12	2178761,6 4	Картометрический метод; 0,10	—
60	400069,67	2178710,9 7	Картометрический метод; 0,10	—
61	400071,87	2178676,9 7	Картометрический метод; 0,10	—
62	400072,98	2178645,5 9	Картометрический метод; 0,10	—
63	400061,69	2178616,4 1	Картометрический метод; 0,10	—
64	400041,39	2178596,3 0	Картометрический метод; 0,10	—
65	399910,05	2178535,1 8	Картометрический метод; 0,10	—
66	399726,41	2178546,2 2	Картометрический метод; 0,10	—
67	399716,62	2178599,9 6	Картометрический метод; 0,10	—
68	399718,78	2178630,9 1	Картометрический метод; 0,10	—
69	399738,51	2178718,5 9	Картометрический метод; 0,10	—
70	399734,53	2178729,4 7	Картометрический метод; 0,10	—
71	399712,06	2178740,3 0	Картометрический метод; 0,10	—
72	399680,33	2178738,6 2	Картометрический метод; 0,10	—
73	399647,67	2178724,0 7	Картометрический метод; 0,10	—
74	399617,00	2178698,5 1	Картометрический метод; 0,10	—

1	2	3	4	5
75	399595,68	2178666,2 1	Картометрический метод; 0,10	—
76	399584,26	2178630,7 6	Картометрический метод; 0,10	—
77	399584,96	2178583,3 3	Картометрический метод; 0,10	—
78	399589,95	2178528,2 6	Картометрический метод; 0,10	—
79	399603,63	2178469,1 6	Картометрический метод; 0,10	—
80	399619,58	2178417,8 2	Картометрический метод; 0,10	—
81	399633,71	2178390,8 5	Картометрический метод; 0,10	—
82	399659,79	2178359,6 3	Картометрический метод; 0,10	—
83	399687,60	2178327,9 2	Картометрический метод; 0,10	—
84	399715,99	2178275,7 4	Картометрический метод; 0,10	—
85	399731,01	2178223,9 4	Картометрический метод; 0,10	—
86	399736,04	2178185,5 8	Картометрический метод; 0,10	—
87	399746,62	2178157,3 4	Картометрический метод; 0,10	—
88	399760,69	2178136,5 9	Картометрический метод; 0,10	—
89	399780,35	2178121,9 1	Картометрический метод; 0,10	—
90	399808,85	2178108,6 2	Картометрический метод; 0,10	—
91	399825,20	2178100,5 9	Картометрический метод; 0,10	—
92	399835,11	2178084,5 9	Картометрический метод; 0,10	—
93	399836,96	2178059,4 9	Картометрический метод; 0,10	—
94	399834,54	2178041,4 7	Картометрический метод; 0,10	—
95	399969,99	2178030,8 7	Картометрический метод; 0,10	—
96	400032,26	2178031,0 3	Картометрический метод; 0,10	—
97	400045,13	2178084,0 2	Картометрический метод; 0,10	—
98	400073,16	2178092,3 3	Картометрический метод; 0,10	—
99	400087,62	2178084,5 1	Картометрический метод; 0,10	—
100	400112,47	2178066,1 6	Картометрический метод; 0,10	—
101	400207,65	2178083,5 6	Картометрический метод; 0,10	—

1	2	3	4	5
102	400245,93	2178097,3 2	Картометрический метод; 0,10	—
103	400308,99	2178087,0 8	Картометрический метод; 0,10	—
104	400333,57	2178089,7 0	Картометрический метод; 0,10	—
105	400361,00	2178096,4 2	Картометрический метод; 0,10	—
106	400392,39	2178110,1 3	Картометрический метод; 0,10	—
107	400470,82	2178141,2 0	Картометрический метод; 0,10	—
1	400515,78	2178158,6 3	Картометрический метод; 0,10	—